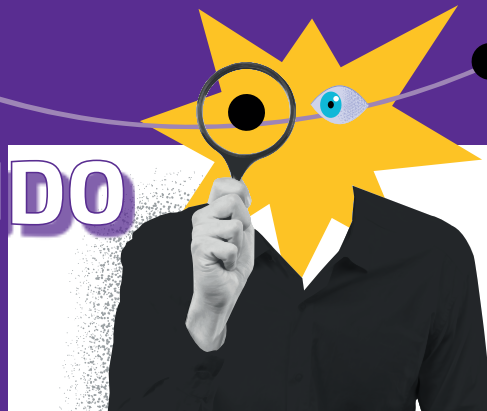


CONSTRUYENDO IGUALDAD



GUÍA DE RECURSOS Y ACCIÓN FRENTA A LA VIOLENCIA MACHISTA EN NUESTROS VALLES

Subvenciona/Diruz laguntzen du:

¿PARA QUÉ ESTE FOLLETO?



Este folleto tiene un objetivo claro: **informar, sensibilizar y empoderar** a la comunidad, y especialmente a las mujeres, para avanzar hacia una sociedad más justa y libre de violencias.

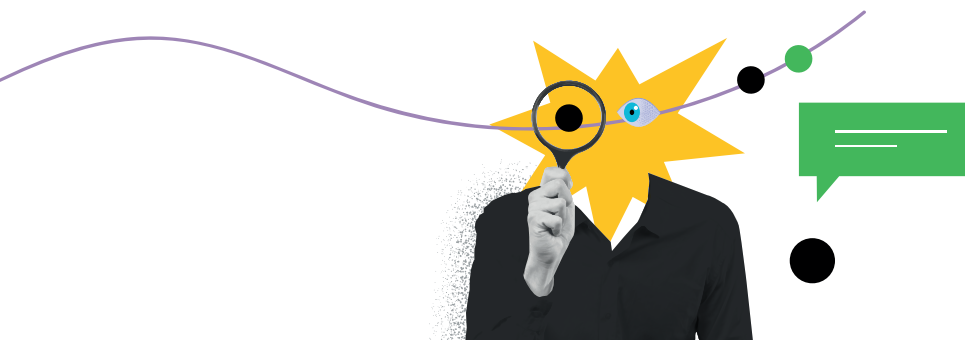
Forma parte del trabajo que desarrolla el **Servicio de Igualdad del Valle de Erro, Valle de Arce, Valle de Aezkoa y Oroz-Betelu**, que trabaja para promover y garantizar la igualdad real entre mujeres y hombres en todos los pueblos de estos valles.

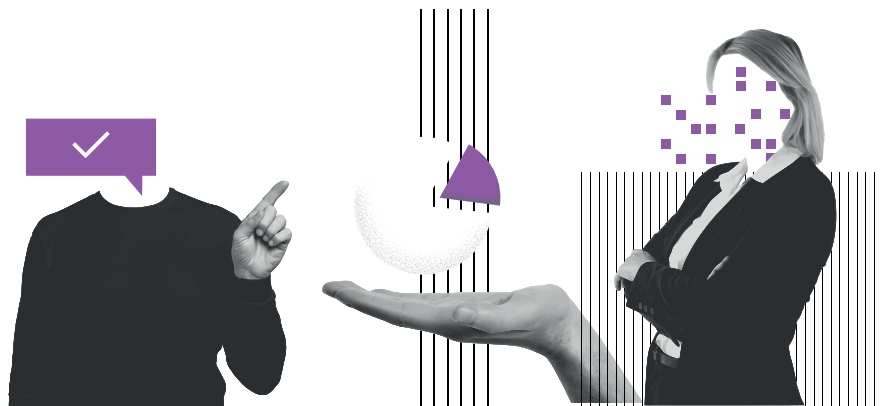
Aunque se han logrado importantes avances, la violencia machista y la desigualdad por razón de sexo siguen siendo realidades persistentes y preocupantes. Por eso creemos fundamental que todas las personas de nuestros pueblos cuenten con herramientas que les ayuden a **reconocer, afrontar y denunciar cualquier forma de violencia machista**.

En el medio rural, factores como el **aislamiento**, la **falta de servicios cercanos** o el **desconocimiento de los recursos disponibles** pueden dificultar aún más el acceso a la ayuda. Este folleto nace precisamente con la intención de **acortar esas distancias**, visibilizando los servicios, recursos y protocolos existentes para hacer frente a estas violencias.

Sabemos que, para muchas mujeres, el primer paso para salir de una situación de violencia es **saber que no están solas**, y que existe apoyo y acompañamiento.

Queremos que **las mujeres, sin importar su edad, situación o entorno**, puedan acceder a información clara y útil que les permita conocer sus derechos y actuar con seguridad. Este folleto pretende ser una guía práctica que las acompañe y les recuerde algo esencial: **tienen derecho a vivir libres de violencia**.





¿QUÉ ES LA IGUALDAD ENTRE MUJERES Y HOMBRES?

La igualdad entre mujeres y hombres es un derecho básico que dice que todas las personas deben tener las mismas oportunidades y derechos, sin importar su sexo. Esta norma, busca eliminar las barreras y las diferencias que han afectado a las mujeres a lo largo de la historia, asegurando que puedan participar de manera justa y equitativa en todos los aspectos de la vida: social, política, económica y cultural.

Este derecho está protegido por la **Ley Orgánica 3/2007 para la igualdad efectiva de mujeres y hombres**, que promueve la igualdad a nivel estatal, y por la **Ley Foral 17/2019 de igualdad entre mujeres y hombres**, en Navarra. Ambas leyes marcan acciones específicas para lograr una igualdad real y efectiva, y obligan a las instituciones públicas, y por tanto también a los Ayuntamientos, a ponerlas en práctica.

La igualdad entre mujeres y hombres es un elemento clave para crear una sociedad más justa, libre de discriminación y violencia. En nuestros pueblos, trabajamos cada día para hacer realidad este principio, promoviendo relaciones igualitarias en la educación, el trabajo, la familia y la vida pública.



ALGUNOS DATOS LOCALES

En 2021 se llevó a cabo el I. Estudio de Igualdad de Género en la Mancomunidad de Añamendi. En 2024, se llevó a cabo el I. Estudio sobre Cuidados, corresponsabilidad y conciliación en el Valle de Aezkoa, Valle de Erro, Oroz-Betelu y el Valle de Arce. Estos son algunos de los resultados obtenidos:



Empleo:

- El empleo de **las mujeres de nuestros pueblos se concentra mayoritariamente en el sector servicios (57,79%)**, con escasa presencia en industria y agricultura (3,24%) y mínima en construcción (0,64%). En cambio, los hombres presentan una distribución más equilibrada: 12,98% en servicios, 7,14% en industria, 11,03% en agricultura y 0,64% en construcción.
- **Las mujeres** a pesar de ser las que más formación superior tienen, son quienes **representan la mayor tasa de empleos a tiempo parcial**, concretamente un **83.33%**.



Trabajo doméstico y de cuidados:

- El **41% de las mujeres indica que siempre o casi siempre se "encarga de todo en casa"** y siente que, si no lo hace, nadie lo hará, frente al 15% entre hombres.
- El **74% de las mujeres organizan la rutina diaria** frente a 22% de los hombres. Además, el 68% de las mujeres planifican las comidas frente a 30% de los hombres.
- El **80,51% de las mujeres cree que su trabajo doméstico y de cuidados no es valorado socialmente**.

ALGUNOS DATOS AUTONÓMICOS:



- **Navarra es la segunda comunidad autónoma con mayor brecha salarial por razón de sexo**, las mujeres ganan un 20% menos que los hombres.
- **Navarra es la primera Comunidad autónoma con mayor porcentaje de mujeres con jornadas a tiempo parcial**. Más del 80% de los empleos a tiempo parcial en 2020 estaban ocupados por ellas y, además, el 87% de quienes afirman que sus obligaciones familiares condicionan su jornada laboral, son mujeres.
- En Navarra, **la carga de cuidados recae sobre las mujeres con una tasa de inactividad laboral del 31,4% por motivos de cuidados**, frente a solo un 4,2% en los hombres.
- **Solo el 36% de los puestos de dirección y gerencia están ocupados por mujeres en Navarra**.
- **Las mujeres con discapacidad, representan solo el 39,5% del total** de las personas con discapacidad contratadas en Navarra.

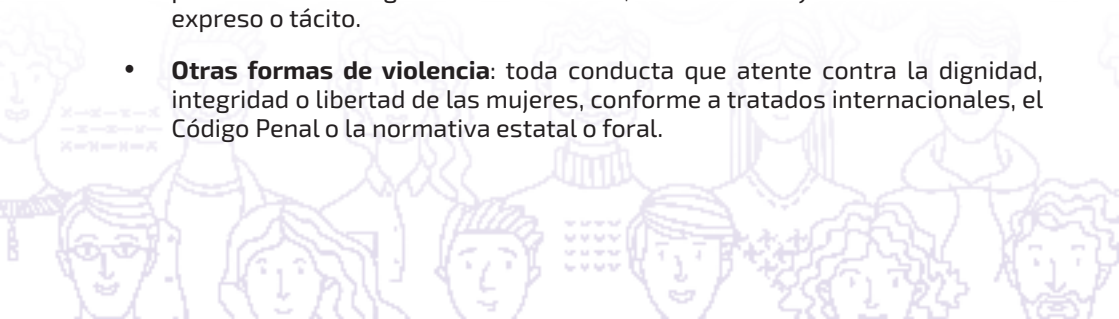
¿QUÉ SE CONSIDERA VIOLENCIA CONTRA LAS MUJERES?

La **Ley Foral 14/2015, de 10 de abril, para actuar contra la violencia hacia las mujeres**, define la violencia contra las mujeres como:

“La violencia que se ejerce contra las mujeres por el hecho de serlo o que les afecta de forma desproporcionada como manifestación de la discriminación por motivo de género, y que implique o pueda implicar daños o sufrimientos de naturaleza física, psicológica, sexual o económica, incluidas las amenazas, intimidaciones y coacciones o la privación arbitraria de la libertad, en la vida pública o privada.”

Este tipo de violencia tiene muchas manifestaciones, todas ellas atentando contra la dignidad, los derechos y el bienestar de las mujeres. Entre las formas más comunes se encuentran:

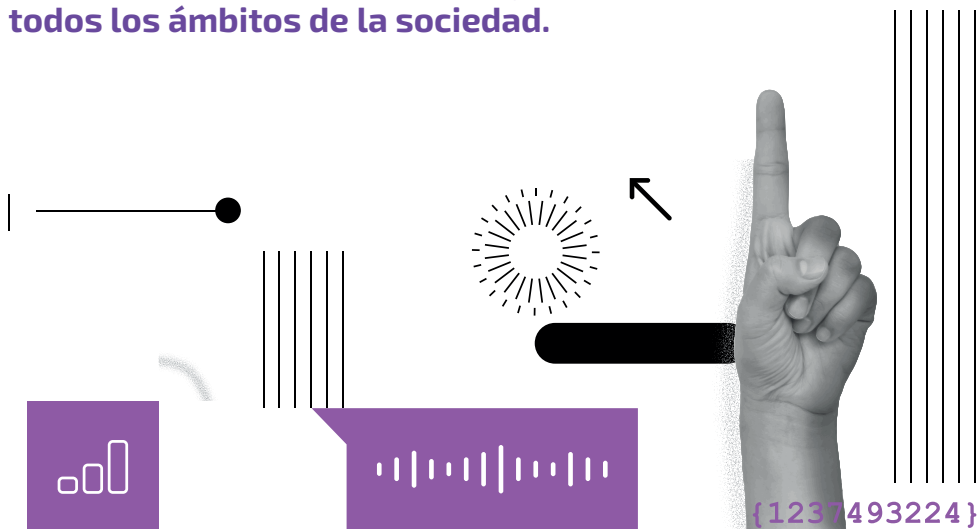
- **Violencia en la pareja o expareja:** incluye la violencia física, psicológica, sexual o económica ejercida por un hombre hacia su pareja o expareja mujer, independientemente de la convivencia. También se consideran víctimas las hijas e hijos que viven en ese entorno.
- **Violencia sexual:** abarca desde agresiones y abusos sexuales hasta el acoso en entornos laborales, educativos, familiares, comunitarios o en espacios públicos y de ocio.
- **Feminicidio:** homicidios cometidos en el ámbito de la pareja, la expareja u otros contextos, cuya raíz es la discriminación de género.
- **Trata de mujeres y niñas:** captación, traslado o acogida con fines de explotación, ya sea sexual, laboral u otras formas de esclavitud moderna.
- **Prostitución forzada y explotación sexual:** incluye el proxenetismo, la pornografía no consentida o incluso consentida bajo presión, y cualquier forma de coacción en este ámbito.
- **Matrimonio forzado, concertado o a edad temprana:** aquellos en los que no ha habido un consentimiento libre y pleno por parte de la mujer o la niña.
- **Mutilación genital femenina:** cualquier procedimiento que dañe total o parcialmente los genitales femeninos, incluso si hay un consentimiento expreso o tácito.
- **Otras formas de violencia:** toda conducta que atente contra la dignidad, integridad o libertad de las mujeres, conforme a tratados internacionales, el Código Penal o la normativa estatal o foral.



Según la ley foral, las formas de violencia ejercida hacia las mujeres en cualquiera de las manifestaciones señaladas anteriormente tienen como consecuencia un daño o sufrimiento de naturaleza física, sexual, psicológica o económica, derivado, entre otros, de los siguientes actos:

- **Violencia física:** cualquier acto violento contra el cuerpo de la mujer, con resultado o riesgo de producir lesión física o daño.
- **Violencia psicológica:** cualquier conducta, verbal o no verbal, como las amenazas, las coacciones, las humillaciones o vejaciones, la exigencia de sumisión, el acoso, la coerción o los insultos, que produzcan en la mujer algún tipo de sufrimiento, desvalorización, aislamiento o limitaciones de su ámbito de libertad.
- **Violencia económica:** la privación intencionada, y no justificada legalmente, de recursos para el bienestar físico o psicológico de la mujer y de sus hijas e hijos o la discriminación en la disposición de los recursos compartidos en el ámbito de la convivencia de pareja.
- **Violencia sexual:** cualquier acto de naturaleza sexual no consentido, en el que medie violencia, intimidación, prevalencia o manipulación emocional, incluida la exhibición, la observación y la imposición de relaciones sexuales.

La violencia contra las mujeres no es un problema individual: es estructural, sostenido por desigualdades y por patrones sociales profundamente arraigados. Su erradicación exige una respuesta colectiva, firme y coordinada desde todos los ámbitos de la sociedad.



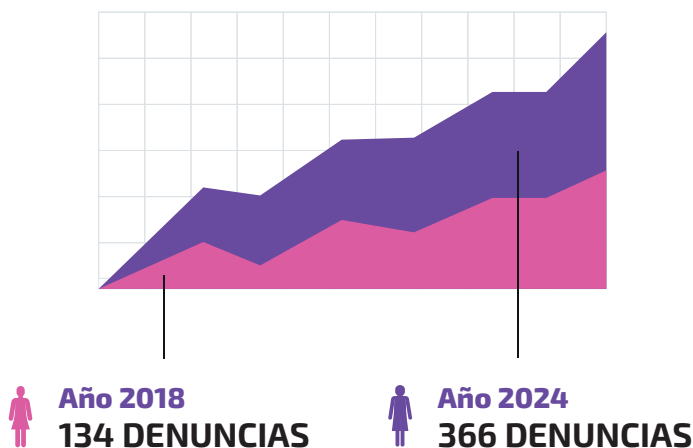
ALGUNOS DATOS LOCALES

En 2021 se llevó a cabo el I. Diagnóstico de violencia contra las en la Mancomunidad de Servicios Sociales de Añamendi. Estos fueron algunos de los resultados:

- Un 18,75% de las mujeres encuestadas en dicho estudio reportaron haber sido maltratadas por su pareja o expareja. Un 78.80% reconocían haber sufrido violencia psicológica, un 12,10% violencia sexual, un 6,1% violencia física y un 3% violencia social.
- Un 19.30% reportó haber sido maltratada por algún familiar. Un 73,50% reconocían haber sufrido violencia psicológica, un 14,70% violencia sexual, un 5,9% violencia física, un 2,95 violencia económica y un 2,95% violencia social.
- Más de 4 de cada 10 mujeres conocen casos de violencia machista que hayan sucedido en su pueblo o valle. Casi la mitad dicen conocer entre dos y tres casos diferentes.
- En cuanto al nivel de tolerancia percibida en cuanto a la violencia machista en nuestros valles, el 58% reportó que había una tolerancia ambigua, un 26,1% tolerancia cero y un 15,9% tolerancia completa. 6 de cada 10 mujeres opinan que en su entorno la violencia machista tiene un nivel de tolerancia ambigua, entendiendo como tolerancia ambigua que la opinión teórica sobre casos lejanos es de rechazo, pero en los casos cercanos no se identifica como tal o no se condena.

ALGUNOS DATOS AUTONÓMICOS Y ESTATALES:

- En 2024, se registraron **2.224 denuncias por violencia contra las mujeres** en Navarra. Los estudios más optimistas, estiman que solo un 20% de los casos se denuncian.
- En 2024, se registraron **369 denuncias por violencia sexual** en toda la comunidad Foral, frente a los datos recogidos en 2018, que fueron 134.



- El I Estudio sobre Violencia Sexual contra las Mujeres Jóvenes en Navarra elaborado en 2024 concluye que la mayoría de **los agresores son personas cercanas a las víctimas: familiares, parejas, amigos y compañeros de trabajo**. Esta proximidad no solo dificulta la denuncia, sino que también genera un clima de miedo y silencio que dificulta a muchas mujeres buscar ayuda.
- Los datos indican que **los agresores** sexuales suelen encontrarse en el **rango de edad de 30 a 49 años** y que las agresiones no solo ocurren en espacios públicos, sino con especial frecuencia en el ámbito familiar y en entornos de ocio.
- En España **48 mujeres fueron asesinadas por violencia de género en 2024**. Esta cifra solo contempla los datos de feminicidio por parte de la pareja o expareja. Feminicidio.net contabiliza 94 asesinatos a mujeres en 2024 a manos de hombres.

Las mujeres asesinadas por violencia de género contabilizadas oficialmente desde 2003 son un total de 1.305.



¿CONTAMOS CON PROTOCOLOS DE ACTUACIÓN Y COORDINACIÓN ANTE CASOS DE VIOLENCIA CONTRA LAS MUJERES DEL TERRITORIO?

La respuesta es sí. El área de Igualdad interviene en un territorio extenso que acoge el Valle de Erro, el valle de Aezkoa, Oroz-Betelu y el Valle de Arce. En este territorio están involucradas dos Mancomunidades de servicios sociales distintas: la Mancomunidad de Servicios Sociales de Izaga y la Mancomunidad de Servicios Sociales de Auñamendi. Esta estructura territorial implica la existencia de dos protocolos diferenciados de actuación ante casos de violencia contra las mujeres, adaptados a los recursos y particularidades de cada zona.

Por un lado, los municipios de **Orotz-Betelu y el Valle de Arce**, integrados en la Mancomunidad de Izaga, cuentan con un protocolo específico de coordinación.

Y, por otro lado, el **Valle de Erro y el Valle de Aezkoa** están integrados en la Mancomunidad de Auñamendi, donde también se aplica un protocolo propio, que se articula junto a su zona básica de salud y los recursos disponibles en la zona.

Ambos protocolos, en vigor desde 2021, tienen como objetivo garantizar una atención **eficaz, ágil y coordinada** a las mujeres víctimas de violencia machista. Están diseñados para facilitar la colaboración entre los diferentes servicios implicados: **servicios sociales, centros sanitarios, educativos, cuerpos de seguridad y recursos especializados en atención a mujeres víctimas de violencia machista**.

La implementación y seguimiento de estos protocolos se lleva a cabo en el marco de las **Mesas de Coordinación Local**, compuestas por personal técnico de los distintos ámbitos implicados. Estos espacios de trabajo permiten reforzar la coordinación institucional, compartir información y mejorar de forma continua la respuesta ante la violencia contra las mujeres en el territorio.

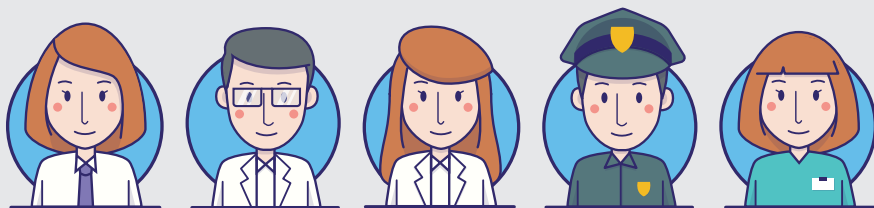


¿QUIÉNES COMPONEN LAS MESAS DE COORDINACIÓN LOCAL?

Las Mesas de Coordinación Local son espacios fundamentales para dar una respuesta rápida, eficaz y bien organizada ante los casos de violencia machista. Estas mesas están compuestas por el **personal técnico de los diferentes ámbitos**: servicios sociales, salud, educación, cuerpos de seguridad y servicios de atención especializada en materia de violencia contra las mujeres.

Este equipo técnico es quien lleva a cabo el trabajo diario: **prevenir, detectar, intervenir y proteger** en situaciones de violencia contra las mujeres, asegurando una atención completa y adaptada a cada caso.

Además, las Mesas de Coordinación cuentan con la participación de la **representación política de los ayuntamientos implicados y adheridos a cada protocolo**, cuya labor es diferente. Su función es **respaldar institucionalmente el protocolo**, asegurar que se disponga de los recursos necesarios para aplicarlo correctamente y garantizar que se pueda cumplir con los acuerdos adoptados. En resumen, se encargan de que el trabajo técnico pueda desarrollarse con garantías y apoyo desde las entidades locales.



¿Qué personas profesionales participan en nuestras Mesas de Coordinación Local?

- **Personal de Servicios Sociales de Base:** profesionales del trabajo social y de la educación social. Detectan posibles situaciones de violencia, trabajan la prevención, intervienen ofreciendo apoyo social y orientación, y protegen derivando a recursos especializados.
- **Profesionales de los equipos de Atención Integral a Víctimas de violencia contra la mujer (EAIV):** Formados por profesionales de distintos ámbitos, ofrecen atención psicológica, jurídica y social, acompañando a las mujeres a lo largo del proceso.

- **Recursos policiales:** Guardia Civil y/o policía foral. Identifican casos, aplican medidas de protección, intervienen ante emergencias y velan por la seguridad de las víctimas.
- **Personal sanitario:** profesionales del trabajo social sanitario y medicina de familia. Detectan señales físicas o emocionales de violencia, brindan atención médica y socio-sanitaria, y derivan a recursos adecuados siguiendo los protocolos vigentes.
- **Personal educativo:** Representación de los centros educativos. Ayudan a identificar posibles casos entre el alumnado y sus familias, trabaja la prevención a través de programas de igualdad y contribuye a generar un entorno escolar seguro.

Los objetivos de las Mesas de Coordinación Locales son:



Mejorar la detección temprana de casos de violencia contra las mujeres.



Agilizar y coordinar la intervención de los distintos servicios implicados.



Asegurar una atención integral y eficaz para las mujeres víctimas de violencia machista.



Identificar necesidades y mejorar los protocolos de actuación existentes.

¿QUÉ PUEDO HACER ANTE UNA SITUACIÓN DE VIOLENCIA MACHISTA?

Si eres una mujer que está viviendo una situación de violencia machista,
no estás sola

En tu entorno hay personas cualificadas y recursos especializados para ayudarte. A continuación, te explicamos qué pasos puedes seguir según los protocolos de actuación vigentes en nuestro territorio:

1. Pide ayuda



- Acude a los **Servicios Sociales de Base** de tu municipio. Allí te escucharán, te orientarán, activarán el protocolo y los recursos necesarios para tu protección y acompañamiento.
- También puedes contactar directamente con el **Equipo de Atención Integral a Víctimas (EAIV)**, donde recibirás atención social y psicológica especializada.
- Si necesitas asesoramiento Legal puedes llamar al **Servicio de asistencia jurídica a las Mujeres (SAM)**
- Si es una emergencia, **llama al 112** o acude directamente a la **Guardia Civil o Policía Foral**.

2. Acude al centro de salud



- Si tienes lesiones o necesitas atención médica, ve al centro de salud; activarán el protocolo y te derivarán a otros servicios si lo precisas.

3. Coordinación institucional



- Los diferentes agentes implicados (servicios sociales, sanitarios...) se coordinan para asegurar una atención integral, adaptada y segura para la mujer.
- La información solo se compartirá entre profesionales **cuando la víctima esté de acuerdo** y siempre que sea necesario para garantizar su protección o atención integral.
- El **respeto, la discreción y el acompañamiento continuo** son principios clave durante todo el proceso.

¿QUÉ PUEDO HACER SI DETECTO UNA SITUACIÓN DE VIOLENCIA MACHISTA?

La violencia machista **no es un asunto privado**, sino una cuestión pública que nos interpela a todas y todos como sociedad. **Tenemos la obligación ciudadana de actuar**: informando, acompañando y cuando sea necesario, denunciando.

1. Actúa, aunque no conozcas a la víctima

- Cualquier persona puede informar si ve señales (maltrato, gritos, control, amenazas...).
- No juzgues ni presiones; escucha con empatía y ofrece apoyo.
- Contacta con **Servicios Sociales de Base**, **traslada tu sospecha** para que activen el protocolo y protejan a la mujer.

2. Si hay menores, la obligación es mayor

- Llama al **112** ante riesgo inmediato o acude al centro de salud o comisaría.
- Ante cualquier signo o sospecha de violencia machista informa a **Servicios Sociales de Base**.

3. Acompañamiento y confidencialidad

- **Si llegas a ponerte en contacto con la mujer**, animala a buscar ayuda profesional y ofrécele acompañamiento.
- **Si no la conoces personalmente**, basta con que informes a las autoridades competentes; se encargarán de contactar con la víctima y respetar su voluntad.

4. Todos y todas debemos implicarnos

- Denunciar ayuda a romper el silencio, y contribuye a desactivar el ciclo de la violencia.
- Servicios Sociales activa el apoyo social, legal y psicológico.
- Cada aviso suma para garantizar atención y protección según la ley.

Recuerda:

Cada notificación suma.

Si detectas señales no lo ignores, **contacta con Servicios Sociales de Base**, protege a la víctima y a sus hijas e hijos.



RECURSOS Y SERVICIOS



RECURSOS DE INFORMACIÓN GENERAL, EMERGENCIAS, DENUNCIA, PROTECCIÓN Y SEGURIDAD

URGENCIAS

Ante situaciones de emergencia, llamar al teléfono 112 SOS NAVARRA para contactar con la policía o servicios sanitarios. La denuncia podrá recogerse en el lugar donde se ha producido la agresión o en la comisaría más cercana.

Las personas con discapacidad auditiva o verbal (sordas y mudas) pueden enviar avisos sobre la incidencia vivida o sobre un incidente que se está produciendo mediante SMS



650 738 005

TELÉFONO 016 – 016 ONLINE

El teléfono 016 es un servicio estatal para solicitar información, asesoramiento jurídico y atención psicológica en materia de violencia contra las mujeres. Es un servicio totalmente gratuito y confidencial. Las llamadas no dejan rastro en la factura.

Este servicio está disponible durante las 24 horas, los 365 días del año en 53 idiomas. También ofrece atención por Whatsapp y correo electrónico.



016



600 000 016



016-online@igualdad.gob.es

VIVIENDA TUTELADA

El Gobierno de Navarra dispone de cuatro recursos de acogida gratuitos dirigidos a mujeres que tienen que abandonar su vivienda y no tienen otra, o que se encuentran en una situación de especial riesgo.

- ▶ **CENTRO DE URGENCIAS:** Ofrece alojamiento inmediato y temporal a las mujeres y a las hijas e hijos menores que conviven con ellas. Ofrece servicio 24 horas al día, todos los días del año y la estancia es de una semana, prorrogable a un mes completo. El acceso se gestiona a través del teléfono 112 SOS Navarra.
- ▶ **CASA DE ACOGIDA:** Es un recurso residencial de estancias a medio plazo para la recuperación de las mujeres y sus hijas e hijos. Ofrece atención integral para la recuperación, que incluye alojamiento, protección, apoyo y seguimiento individualizado. La estancia es de 6 meses con posibilidad de prórroga. Se accede a través de: Centros de emergencia, Equipos de atención integral a las Víctimas de Violencia de Género, Juzgados, Servicios sociales de Base y Centros de salud.
- ▶ **PISOS RESIDENCIALES:** Este recurso residencial da continuidad y consolida el plan integral de intervención que se realiza en la casa de acogida junto a las mujeres y sus hijas e hijos. Su objetivo es facilitar la integración social de las mujeres para que puedan vivir de forma autónoma e independiente en un ambiente normalizado. La estancia máxima es de un año, prorrogable. El acceso al servicio se hace a través de la vivienda residencial.
- ▶ **CENTRO DE ATENCIÓN INTEGRAL A LAS VIOLENCIAS SEXUALES (CAIVS):** ofrece servicio ininterrumpido 24 horas al día los 365 días del año. Entre otros servicios, detallados más adelante, ofrece alojamiento urgente de corta estancia. Para acceder no es necesario interponer denuncia previa. El acceso puede solicitarse directamente o a través de la derivación de otros servicios.



RECURSOS POLICIALES

GUARDIA CIVIL

El equipo especializado Mujer-menor de la Guardia Civil (EMUME) de Navarra investiga los delitos cometidos contra las mujeres y/o menores.

Su ámbito de actuación comprende la violencia contra las mujeres, los delitos contra la libertad sexual, la trata de seres humanos y la pornografía infantil.

Guardia Civil - Cuartel de Burguete



Ctra. N-135 Km. 45.500, Auritz/Burguete



948 760 006



Emergencias: 062

POLICÍA FORAL

En la Policía Foral, la Brigada Asistencial atiende los delitos relacionados con la violencia contra las mujeres. El procedimiento puede ser puesto en marcha por cualquier patrulla de la Comisaría, pero siempre se destinará personal especializado perteneciente a la Brigada para la atención de los casos.

Antes de presentar cualquier denuncia es obligatorio que la policía ofrezca a la víctima el servicio de asesoramiento jurídico. Es recomendable recibir asesoramiento jurídico y psicológico antes de tramitar la denuncia

Policía Foral - Comisaría de Sangüesa



Calle Padre Raimundo Lumbier, 15, 31400 Sangüesa



948 871 614



pfsanguesa@navarra.es



RECURSOS DE ATENCIÓN SOCIAL

SERVICIOS SOCIALES DE BASE (SSBB)

MANCOMUNIDAD DE SERVICIOS SOCIALES AUÑAMENDI

Horario de atención: de lunes a viernes de 8:00 h. a 15:00 h



Orreaga Kalea, 37, 31640 Burguete



948 79 04 39

SERVICIOS SOCIALES DE BASE (SSBB)

MANCOMUNIDAD DE SERVICIOS SOCIALES DE IZAGA

Horario de atención: de lunes a viernes de 8:00 h. a 15:00 h



Calle Domingo Elizondo, 1 - 31430 Aoiz
Calle Santo Tomas, 5 - 31420 Urroz-Villa



948 33 40 95



ssbaoiz@infolocal.org

EQUIPO DE ATENCIÓN INTEGRAL A VÍCTIMAS DE VIOLENCIA DE GÉNERO (EAIV)

Comarca de Pamplona-Iruña, Noroeste y Noreste

El equipo de atención integral a las Víctimas de Violencia de Género (EAIV) es un recurso gratuito que proporciona información, atención psicológica y jurídica a las mujeres en situación de violencia machista, así como a sus hijos e hijas a cargo. Se accede directamente a través de los Servicios Sociales de Base, recursos de acogida o derivadas por otras profesionales que atiendan a la mujer y/o a su entorno.

Horario de atención: De lunes a jueves de 8:00 a 19:00h
Viernes de 8:00 a 17:00 h.



C/ Bidabura, 5, Villava (Comarca Pamplona y zona norte)



848 463 850



eaivcomarcaynorte@fundaciongizain.es

CENTRO DE ATENCIÓN INTEGRAL A LAS VIOLENCIAS SEXUALES (CAIVS)

Se trata de un servicio con cobertura prestada por un equipo especializado 24 horas los 365 días del año. Prestan atención de manera presencial, telefónica y telemática a mujeres víctimas y supervivientes de violencia sexual mayores de 16 años, su entorno y familia, sin necesidad de denuncia previa. La intervención contempla violencias producidas en la actualidad y también en el pasado.

Es un servicio que ofrece: asistencia psicológica, social, educativa y jurídica, asesoramiento a profesionales, así como prevención y sensibilización sobre las violencias sexuales.



C/ Xavier Mina 4, Pamplona - Iruña



848 463 999



caivs@fundaciongizain.es



www.caivs.es



RECURSOS DE ATENCIÓN SANITARIA

Los centros sanitarios de atención primaria, consultorios y centros de atención a la salud sexual y reproductiva, además de otros servicios públicos de salud, cuentan con sus propios protocolos de actuación sanitaria ante casos de violencia contra las mujeres.

RECURSOS SANITARIOS DE LA MANCOMUNIDAD DE SERVICIOS SOCIALES DE AUÑAMENDI

CENTRO DE SALUD DE BURGUETE

Horario de atención: lunes a viernes de 08:00-15:20h



Calle Roncesvalles 22, 31640 (Auritz/Burguete)



948 760 300



csburgue@navarra.es

Este centro es Punto de Atención Continuada (PAC) en horario fuera del habitual y llamando previamente al 112.

CONSULTORIO DE ARIBE



Calle Santa María 20 (carretera NA-140), 31671 (Aribe)

CONSULTORIO DE ERRO



Travesía de Erro 3 (carretera N-135), 31697 (Erro)

CONSULTORIO DE LUZAIDE/VALCARLOS

Horario de atención: de lunes a viernes de 08:00-15:20



C/ Elizaldea 19, 31660 (Luzaide/Valcarlos)

Este centro es Punto de Atención Continuada (PAC) en horario fuera del habitual y llamando previamente al 112.

CENTRO DE ATENCIÓN A LA SALUD SEXUAL Y REPRODUCTIVA (CASSYR)

Horario de atención: de lunes a viernes de 8:30 a 14:30



C/ La Fuente 17, 31600 (Burlada/Burlata)



948 136 658



cassyr.burlada@navarra.es

RECURSOS SANITARIOS DE LA MANCOMUNIDAD DE SERVICIOS SOCIALES DE IZAGA

CENTRO DE SALUD DE AOIZ

Horario de atención: de 08:00 a 15:30h de lunes a viernes



Calle Domingo Elizondo, s/n, 31430 (Aoiz/Agoitz)



948 336 600



csaoiz@navarra.es

CONSULTORIO DE OROZ BETELU

Horario de atención: lunes de 12:00 a 13:30

CENTRO DE ATENCIÓN A LA SALUD SEXUAL Y REPRODUCTIVA DE BURLADA

Horario de atención: de lunes a viernes de 8:30 a 14:30



Calle La Fuente 17, 31600 (Burlada/Burlata)



948 136 658



cassyr.burlada@navarra.es



AREA DE IGUALDAD

SERVICIO DE IGUALDAD DEL VALLE DE ERRO, VALLE DE ARCE, VALLE DE AEZKOA Y OROZ-BETELU

Su objetivo es impulsar la igualdad entre mujeres y hombres en el Valle de Erro, Valle de Arce, Valle de Aezkoa y Oroz-Betelu. También ofrece información general, asesoramiento, coordinación con los protocolos vigentes en zona, puesta en marcha de servicios o apoyo en la gestión de denuncias en situaciones de violencia machista a la ciudadanía y a las entidades locales, así como concejos del territorio.

Horario de atención: 08:00 a 15:00h de lunes a viernes



Lunes y viernes: Carr. de Francia, s/n, Lintzoain, Navarra

Martes: Calle San Julián, 71, Nagore, Navarra

Miércoles y jueves: C/ Santa María S/N, Aribes, Navarra



621 681 622



igualdadzona@erro.es



SERVICIOS JURÍDICOS

SERVICIO DE ASISTENCIA JURÍDICA A LAS MUJERES (SAM)

El servicio ofrece la información, orientación y asesoramiento gratuito necesario en materia de violencia contra las mujeres. Presta asistencia jurídica a través de los Equipos de atención integral a la Violencia de Género (EAIV). Para acceder al SAM hay que ponerse en contacto el EAIV.

ASISTENCIA PERMANENTE:



112 de SOS Navarra, 24 h./365 días al año.

OFICINAS DE TRAMITACIÓN:

- Colegio de la Abogacía de Pamplona.
- Sede del Equipo de Atención Integral (EAIV) de Comarca, Área Noroeste y Área Noreste.

